

SZÉCHENYI 2020



PÉNZÜGYMINISZTERIUM

MEGVALÓSÍTHATÓSÁGI TANULMÁNY TARTALMI KÖVETELMÉNYEI

GINOP-5.3.5-18

„Munkaerőpiaci alkalmazkodóképesség fejlesztését célzó
tematikus projektek” felhíváshoz

Hiány-Pótló projekt



MAGYARORSZÁG
KORMÁNYA

Európai Unió
Európai Strukturális
és Beruházási Alapok



BEFEKTETÉS A JÖVŐBE



Tartalomjegyzék

1. HELYZETÉRTÉKELÉS	2
1.1. Gazdasági, társadalmi és környezeti háttér bemutatása és az indokoltság.....	2
2. A TÁMOGATÁSI KÉRELEM CÉLJAI ÉS TEVÉKENYSÉGEI	3
2.1. A támogatási kérelem céljainak meghatározása.....	3
2.2. A fejlesztések célcsoportjai, az érintettek köre, a fejlesztések hatásterülete	5
2.3. Az elérendő célokhoz szükséges tevékenységek bemutatása.....	6
2.4. Részletes cselekvési terv	9
2.5. Kötelező vállalások, monitoring mutatók	10
2.6. A fejlesztés hatásainak elemzése.....	11
3. TÁMOGATÁSI KÉRELEM MEGVALÓSÍTÁSÁNAK SZERVEZETI KERETEI	12
3.1. A támogatást igénylő és partnereinek bemutatása	12
3.1.1. A támogatást igénylő bemutatása.....	12
3.2. A megvalósítás és a fenntartás szervezete.....	14
4. A PÉNZÜGYI MEGVALÓSÍTÁS ÜTEMEZÉSE.....	18
4.1.1. Pénzügyi terv	18
4.1.2. Kockázatelemzés	18
4.1.3. Fenntartás	20
5. A NYILVÁNOSSÁG, KOMMUNIKÁCIÓ	21
5.1. A kommunikációs tevékenységek.....	21



1. HELYZETÉRTÉKELÉS

1.1. Gazdasági, társadalmi és környezeti háttér bemutatása és az indokoltság

A Hiány-Pótló projekt célja szervezetek érdekvédelmi tevékenységének társadalmi és munkaerő-piaci erősítése, képviselői erejének növelése, kapacitásaink fejlesztése és olyan tevékenységek megvalósítása, melyek hatékonyan hozzájárulnak a munkavállalók és a munkáltatók, vállalkozások munkaerő-piaci alkalmazkodóképességének fejlesztéséhez, társadalmi felelősségvállalásuk erősítéséhez és szolgáltató szerepének növeléséhez.

A munkaerő-piaci feltételek változása gyakran a munkáltatókat és a munkavállalókat is kihívás elé állítja. A demográfiai, gazdasági és technológiai változásokhoz való alkalmazkodás a munkáltatók piacon maradásának, illetve a munkavállalók sikeres munkaerő-piaci részvételének alapvető feltétele.

Baranya megye

2018. II. félévében Baranya megye területén, az alkalmazottak több mint felét foglalkoztató versenyszférában, a bázis időszakhoz képest 1,3%-kal többen, a 41,6%-ukat alkalmazó költségvetési szektorban ezzel szemben pedig 2,0%-kal kevesebben álltak munkában. Jellemző, hogy a mezőgazdaság és az építőipar még öt-öt százalékkal sem veszik ki a részüket a foglalkoztatásból, bár utóbbi jelentős, 12,5%-os növekedést mutat.

Baranya megye demográfiai szempontból nincs túl jó helyzetben, a természetes fogyáson túl az elvándorlás hatása is jelentős. Baranya és Pécs ugyan régiós központ, jelentős vonzerővel, ezek mégsem képesek kompenzálni a megye és a megyeszékhely népességmentartó erejének csökkenését. Az egyéb statisztikai információt a pilot 1 pontjában találják meg.

Sellyei és Siklói járás

A Sellyei járás gazdaságának alapvető vonása a modern feldolgozó ágazatok teljes hiánya. A járás gazdasága tradicionálisan az agráriumhoz kötődött/kötődik. A rendszerváltással a kevés ipari vállalkozás többsége megszűnt, tönkrement; valamint számos hagyományos mezőgazdasági szövetkezet ment csődbe még az átalakulást megelőzően. A helyi vállalkozók nagyobb része önfoglalkoztató kényszervállalkozás, számottevő tőkeerős nagyfoglalkoztató nincs köztük.

Sellyén, a térség egyetlen városában él a járás népességnek 20%-a. A járás települései közül mindössze ötnek a lakosság száma haladja meg az 500 főt, az előbb említett Sellye, valamint a nagyközségi címet birtokló Vajszló, továbbá Baksa, Csányoszró és Felsőszentmárton. Ezáltal a települések 87%-a, népességüket tekintve pedig a fele (50,7%) él 500 főnél alacsonyabb lélekszámú településen, így méltán nevezhető aprófalvas területnek a járás. Mindezek következtében a népsűrűség is mindössze 32 fő/km² (az országos átlag egyharmada), ami a vidékies jelleg egyik mérőszáma éppúgy, mint a 120 fő/km² népsűrűség feletti települések aránya, ami jelen esetben egyetlen településre sem jellemző a járásban.



A lakosság etnikai összetételét figyelembe véve a cigány lakosság magas aránya szembetűnő, hiszen a járás lakóinak (a 2011. évi népszámlálás adatai alapján) 16,09% tartozik ehhez a csoporthoz, amely a megyei átlagot messze felülmúlja. A roma lakosság népességen belüli aránya a 2015. évben Gilvánfa (57,99%), Piskó (61%), Adorjás (72,38%) és Drávaiványi (66,84%) településeken a legszembetűnőbb, ugyanakkor mindössze kettő kistépelülésen nem élnek romák a járásban.

A Siklói járás a jó termőhelyi adottságait minőségi és hírneves termékek előállításával használja ki, természeti kincseit és kulturális örökségét jelentős idegenforgalmi kereslet övezi, települései őrzik hagyományait, kötődésüket, ami tovább növeli idegenforgalmi vonzerejét.

A lakosság etnikai összetételét figyelembe véve a roma lakosság átlagosnál magasabb aránya rögtön észrevehető, hiszen a járás lakóinak (a 2011. évi népszámlálás adatai alapján) 16,07% tartozik ehhez a csoporthoz, amely a megyei átlagot messze felülmúlja. A roma lakosság népességen belüli aránya Alsószentmárton (96,53%), Babarcszőlős (46,97%), Gordisa (27,38%) és Siklósnagyfalu (70,81%) településeken a legszembetűnőbb, ugyanakkor 13 kistépelülésen nem élnek romák a járásban.

Régiós és járási kitekintés alapján az is megállapítható:

- német nemzetiségűek koncentráltabb jelenléte leginkább a kelet-baranyai és közép-tolnai településekre jellemző, ill. a járáson belül a keleti részen jelentősebb
- horvát népesség leginkább Somogy és Baranya határának déli részén koncentrálódik, de Baranya déli településeinek nagy részén jellemző, így a Siklói járásban is
- roma népesség koncentráltabb jelenléte leginkább a dél-és észak-baranyai (Ormánság, Hátság) és délnyugat-somogyi településekre jellemző, ami a járáson belül déli és nyugati részeket érinti leginkább

Témaválasztás indoklása

Projektünk keretein belül elsősorban a mezőgazdaságot érintő munkaerő-hiányt kívánjuk kezelni a Sellyei és Siklói járásban, de nem zárjuk el a teljes Baranya megye elől sem. Szervezeteinknek több mezőgazdaságot (is) érintő foglalkoztatási projektje valósult meg, így elmondható, hogy releváns tapasztalattal rendelkeznek ilyen téren, ezért is esett a választás a mezőgazdaságot érintő munkaerőpiacra.

2. A TÁMOGATÁSI KÉRELEM CÉLJAI ÉS TEVÉKENYSÉGEI

2.1. A támogatási kérelem céljainak meghatározása

A projekt keretében a mezőgazdaság területén az aktuális munkaerő-piaci kihívás kezeléséhez járulunk hozzá olyan téma feldolgozásával, amely hosszú távon javítja a foglalkoztathatóságot, alkalmazkodóképességet, termelékenységet és a versenyképességet. A projekt keretében az elért eredményeket olyan módon mutatjuk be és tesszük elérhetővé, hogy azokat a munkaadók és munkavállalók (tehát a célcsoport) minél szélesebb körben megismerhessék és felhasználhassák.



A kiválasztott munkavállalói célcsoporti személyeknek a projekt során megszerzett képzettségek és kompetenciák segítségével - már ezen az alap szinten is - versenyképes munkaerő-piaci tudásuk realizálódik, melynek segítségével a mezőgazdaságban lesznek képesek tartósan elhelyezkedni. A tervezett Mezőgazdasági betanító munka I. és II. képzések, valamint a projektben tervezett egyéb, a célcsoport elhelyezkedését erősítő szolgáltatás segítségével reális esély van a munkaerőpiacon való tartós jelenlétnek.

A foglalkoztatási helyzet és a jövedelmi viszonyok javítása érdekében olyan fenntartható fejlesztésekre van szükség, amelyek a településközpontok, a helyi közösségek és emberi erőforrások fejlesztéséhez is hozzájárulnak. Az alacsony iskolai végzettségűek foglalkoztatása érdekében nem elégséges a munkaerő-piaci kínálatot érintő intézkedések meghozatala, a keresleti oldal élénkítésére is intézkedéseket kell tenni. A hazai forrásból finanszírozott nemzeti közfoglalkoztatási program mellett szükség van a hátrányos helyzetű emberek számára a nem állami szervezetek közreműködésével munkalehetőségeket biztosítani.

Rövid távú célok:

- A hátrányos helyzetű személyek nyílt munkaerő-piaci elhelyezésének, beilleszkedésének és bennmaradásának elősegítése
- Munkaerő-piaci szempontból előnyös képesítések megszerzése
- Munkáltatók érzékenyítése
- A célcsoport munkára kész állapotának megteremtése
- A célcsoport foglalkoztathatóságának javítása
- Foglalkoztatási lehetőségek megteremtése közösségi feladatok ellátásán keresztül
- Munkakörülmények javítása
- A be nem jelentett munkavégzés visszaszorítása
- A jogtudatos magatartás elterjesztése
- A munka minőségének javításának is ösztönzése
- A munkahelyi egészség és biztonság fejlesztésének ösztönzése
- Munkavédelem, egészségfejlesztés ösztönzése a vállalkozások, munkáltatók körében
- A munkavállalók esetében a munkahelyi egészség és munkabiztonság tájékoztatása
- A Sellyei és Siklósi járások területén élők hatékony segítése szociális, társadalmi, érdekvédelmi, és munkaerő-piaci szempontból
- Mezőgazdaság fejlesztése
- A célcsoporti személyek munkaerő-piaci helyzetének javítása, a foglalkoztatási helyzet és a jövedelmi viszonyok javítása
- Piacképes tudás megszerzése a célcsoporti személyek számára (munkavállalók)
- A célcsoport életszínvonalának javítása
- Munkatapasztalat szerzés

Hosszú távú célok:

- A térség foglalkoztatottságának javítása
- Kapcsolódó képzések lebonyolítása
- A halmozottan hátrányos helyzetű, különösen a fiatal, az 50 év feletti és a roma népesség integrációja, munkaerőpiacon történő elhelyezkedésük elősegítése
- Új innovatív fejlesztések bevezetése



- A térség versenyképességének fokozása, felzárkóztatása fenntartható eszközökkel
- Partneri viszony kialakítása munkáltatókkal, civil szervezetekkel, az állami és az önkormányzati szférával - társadalmi szervezetekkel való együttműködés hatékonyságának a növelése
- Társadalmi esélyegyenlőség biztosítása - meglévő különbségekből fakadó hátrányok enyhítése
- A térség munkaerő piaci helyzetének javulása
- A roma népesség integrációja, munkaerőpiacon történő elhelyezkedésük elősegítése
- Új innovatív fejlesztések bevezetése
- A térség versenyképességének fokozása, felzárkóztatása fenntartható eszközökkel
- Társadalmi esélyegyenlőség biztosítása - meglévő különbségekből fakadó hátrányok enyhítése

2.2. A fejlesztések célcsoportjai, az érintettek köre, a fejlesztések hatásterülete

Projektünk elsődleges célcsoportját alkotják a Sellyei és Siklói járásokban élő, a projektbe való jelentkezés időpontjában 16 éven felüliek (munkavállalók), illetve a mezőgazdasági tevékenységet folytató gazdasági társaságok (munkáltatók).

Célcsoport kiválasztása: A célcsoporti személyek kiválasztására több módszer együttes használatával fog történni, mivel a célcsoport sajátosságai miatt nem alkalmazható egyetlen módszer sem önmagában. A célcsoporti személyekkel szemben támasztott elvárások sokrétűsége, a célcsoportra jellemző összetett specifikációk, továbbá azok a szakmai programok, amelyekben részt vesznek, megkívánja, hogy olyanok kerüljenek a projektbe, akikkel minimális lemorzsolódás mellett megvalósítható a projekt.

A célcsoport személyek véleményére alapozva határoztuk meg:

- A projekt megvalósítási időtartamát
- A bevonandó célcsoporti kör nagyságát
- A bevonandó célcsoporti jellemzőit
- A képzés témakörét
- A képzés óraszámát

A célcsoport képviselői:

- Önkormányzatok (állami szektor):
 - Alsószentmárton
 - Harkány
 - Lúzsok
 - Sellye
 - Siklós
 - Siklós Nemzetiségi Önkormányzata
 - Siklósnagyfalu
 - Vajszló
 - Vajszló Nemzetiségi Önkormányzata



MAGYARORSZÁG
KORMÁNYA

Európai Unió
Európai Regionális
Fejlesztési Alap



BEFEKTETÉS A JÖVŐBE

SZÉCHENYI 2020

- Civil szervezetek (nonprofit szektor):
 - Alapítvány a Vidék Kis - és Középvállalkozásainak Fejlesztésére
 - Dél-Baranyai Határmenti Települések Egyesülete (LEADER HACs)
 - Romákkal a Jobb Jövőért Egyesület
 - Szociális Háló Egyesület
 - Újratöltve Egyesület
- Cégek, vállalkozások (for-profit szektor):
 - Baranya Aranya Szociális Szövetkezet
 - Baranya Megyei Kormányhivatal Sellyei Járási Hivatala Foglalkoztatási Osztály
 - Baranya Megyei Kormányhivatal Siklói Járási Hivatala Foglalkoztatási Osztály

A célcsoportot és képviselőiket személyesen kerestük meg a projekt tervezési időszakában. Több tucat személyes találkozót kezdeményeztünk partnereinkkel, akik nyitottan és szívélyesen fogadták a projekt szakmai tervezetét. Minden partnerrel legalább két alkalommal találkoztunk, amikkor megbeszéltük a szakmai tevékenységeket illetve a partnerek megfogalmazták javaslataikat a helyi igényekre és szükségleteikre építve. Ezeket az észrevételeket összesítettük, és egységes módon építettük be a szakmai tervbe.

2.3. Az elérendő célokhoz szükséges tevékenységek bemutatása

Kutatási és előkészítési szakasz (6 hónap):

1. Szakmai, módszertani fejlesztések

- Foglalkoztatási, munkaerő-piaci, munkajogi, munkaügyi témájú tanulmány, hatásvizsgálat, elemző tanulmány készítése
- Adatgyűjtés és adatfeldolgozás
- A munkaerő-piaci kihívás kezelését célzó megoldási javaslat, módszertan kidolgozása a kutatások/elemzések eredményein alapulva

A felmérés lépései a következők:

- Probléma-meghatározás (munkaerő-hiány)
- A kutatási előzmények (szakirodalom) feltárása
- Hipotézisalkotás
- Kutatási stratégiák, módszerek, eszközök kiválasztása
- A vizsgálni kívánt minta kiválasztása
- A kutatás megvalósítása
- Adatok elemzése, következtetések megfogalmazása, elméletek alkotása
- Az eredmények összefoglalása, prezentálása



2. Szakmai, módszertani fejlesztések publikálása, terjesztése, kapcsolódó kampányok megvalósítása

- A projekt szakmai tartalmának, eredményeinek, javaslatainak megosztása a célcsoporttal (munkáltatók és munkavállalók, szakmai partnerek, egyéb érintett célcsoportok)
- A szakmai, módszertani fejlesztések, javaslatok elérhetővé tétele online szakmai felületeken

3. Kísérleti (pilot) projekt megvalósítása

- Célcsoporttal kapcsolatos előkészítő tevékenységek (toborzás, kiválasztás, bevonás);
- Módszertan részletes kialakítása, kipróbálása, adaptálása

4. Szociális partnerek kapacitásfejlesztése

- A szervezet tisztségviselőinek, munkavállalóinak képzése

Pilot program (10 hónap):

1. Kísérleti (pilot) projekt megvalósítása

- Képzés
- Szolgáltatás, tanácsadás munkavállalók számára
- Szolgáltatás, tanácsadás munkáltatók számára
- Tájékoztató anyagok, információs füzetek készítése
- A kísérleti projekt tapasztalatainak strukturált feldolgozása, értékelése és közzététele

A projektben a Kísérleti (pilot) program megvalósítása során összesen 300 fő * 20 óra (6.000 óra) képzést/oktatást biztosítunk a célcsoportbeli személyek számára elsősorban a munkavállalók (kb. 5.800 óra), továbbá a munkáltatók (kb. 200 óra) esetében. A képzések további részleteit a Pilot projekthez kapcsolódó 2. pontban írjuk le.

A projektben a Kísérleti (pilot) program megvalósítása során összesen 1580 óra tanácsadást biztosítunk a célcsoportbeli személyek számára mind a munkavállalók (kb. 1500 óra), mind pedig a munkáltatók (kb. 80 óra) esetében.

A pontos óraszámokat a projekt első 6 hónapja alatt fogjuk meghatározni a felmérés eredményeinek a fényében, majd az azt követő 10 hónapon keresztül megvalósítani, kipróbálni a gyakorlatban a módszertant. A tanácsadások témaköreit a hazai, az Európai Unió, illetve a nemzetközi célkitűzésekhez való illeszkedés figyelembe vételével határoztuk meg szem előtt tartva a választott célcsoport helyi, társadalmi, szociális és egyéb sajátosságait.

A tanácsadások a következő témakörökben vehetőek majd igénybe:

- Munkavállalói ismeretek
- Munkáltatói ismeretek
- Munkaerő-piaci tanácsadás
- Vállalkozóvá válás
- Életvezetési tanácsadás



2. Szakmai, módszertani fejlesztések publikálása, terjesztése, kapcsolódó kampányok megvalósítása

- Egyéb célzott szemléletformáló és/vagy információs kampányok megvalósítása

Záró szakasz (2 hónap):

- Projektzáró megbeszélés
- Projekt lezárása, elszámolása

Folyamatosan végzett projekttevékenységek:

A következő felsorolt programelemeket folyamatosan fogjuk biztosítani és megvalósítani a projekt 18 hónapos ideje alatt:

- Projektmenedzsment és megvalósító stáb tevékenysége
- Szakmai gyakornok foglalkoztatása és munkaerő-piaci tapasztalatszerzése
- Konzorciumi és együttműködési megbeszélések
- Projektfolyamatok dokumentálása
- Nyilvánosság biztosítása
- Kapacitásfejlesztése
- A szervezetek tisztségviselőinek, munkavállalóinak képzése

Kommunikációs tevékenységek:

- Információnyújtás biztosítása (csoportos vagy egyéni módon; online, telefonos vagy személyes formában)
- Célzott szolgáltatásnyújtás a célcsoport (munkáltatók/munkavállalók) részére (online, személyes, telefonos)
- Személyre/szervezetre szabott felmérési lehetőség és/vagy megoldási javaslatok elérhetővé tétele
- Célzott csoportos tájékoztató rendezvény
- A munkaerő-piaci szereplők számára nyújtott képzés, kompetenciafejlesztés

Kapacitásfejlesztés

A projekt megvalósítási ideje alatt 6 hónapon keresztül biztosítunk egy felsőfokú végzettséggel rendelkező szakmai gyakornok számára foglalkoztatást és munkaerő-piaci tapasztalatszerzést. Szervezeteink már korábban is nyitottak a fiatalabb generációk irányába, számos munkavállalónk az Ifjúsági Garancia programon kerül és került foglalkoztatásra.

A kollektív szerződés

A kollektív tárgyalás, a kollektív szerződés a munkaügyi kapcsolatok legjelentősebb és legnagyobb múltú intézménye. A munkaügyi kapcsolatok más intézményeihez viszonyítva megállapítható, hogy a kollektív tárgyalás és az ahhoz kapcsolódó munkaügyi viták folyamatosan végigkísérték a piacgazdaságok kialakulását és ma is jelentős szereppel rendelkeznek. A kollektív szerződések:

- egyfelől egyezséget tartalmazhat olyan kérdésekben, amelyekre adott ország munkajogi szabályozása nem terjed ki;
- másfelől egyezséget hozhat olyan ügyekben, amelyekben a munkajog csupán minimális követelményeket rögzít.



A projekt megvalósítása során a célcsoporti körbe tartozó munkáltatókat tájékoztatni fogjuk a kollektív szerződések jellemzőiről és előnyeiről, továbbá ösztönöznünk fogjuk őket arra, hogy akár egységesen, akár a nagyobb létszámú munkavállalói kört foglalkoztatók önállóan kollektív szerződéseket kössenek a projekt kapcsán megkeresett célcsoporti körrel. A munkavállalók esetében pedig arról adunk tájékoztatást, számukra miért lenne előnyös egy kollektív szerződés létrejötte.

Kollektív szerződések esetében a következőket fogjuk javasolni a szerződő felek számára:

- A fizikai munkakörökben a munkaközi szünet munkaidőnek történő elismerése.
- A munkaidő keret maximum 26 hét, általánosan 8-12 hét.
- Hajnali műszak definíciója (4.00-12.00 óra között történő munkavégzés), illetve az erre az időszakra járó műszakpótlék (25%).
- A munkabér kifizetésének egységesítése és rendszeres időközönkénti teljesítése.

2.4. Részletes cselekvési terv

Tevékenység	2020				2021			
	I. né.	II. né.	III. né.	IV. né.	I. né.	II. né.	III. né.	IV. né.
Állandó projektelmek								
• Projektmenedzsment és megvalósító stáb tevékenysége	X	X	X	X	X	X	X	X
• Szakmai gyakornok foglalkoztatása és munkaerő-piaci tapasztalatszerzése	X	X	X	X	X	X	X	X
• Konzorciumi megbeszélések	X	X	X	X	X	X	X	X
• Projektfolyamatok dokumentálása	X	X	X	X	X	X	X	X
• Nyilvánosság biztosítása	X	X	X	X	X	X	X	X
• Kapacitásfejlesztése	X	X	X	X	X	X	X	X
• A szervezetek tisztségviselőinek, munkavállalóinak képzése	X	X	X	X	X	X	X	X
Előkészítő szakasz								
• Foglalkoztatási, munkaerő-piaci, munkajogi, munkaügyi témájú tanulmány, hatásvizsgálat, elemző tanulmány készítése	X	X	X	X				
• Adatgyűjtés és adatfeldolgozás	X	X	X	X				
• A munkaerő-piaci kihívás kezelését célzó megoldási javaslat, módszertan kidolgozása a kutatások/elemzések eredményein alapulva			X	X				
• A projekt szakmai tartalmának, eredményeinek, javaslatainak megosztása a célcsoporttal (munkáltatók és munkavállalók, szakmai partnerek, egyéb érintett célcsoportok)			X	X				



Tevékenység	2020				2021			
	I. né.	II. né.	III. né.	IV. né.	I. né.	II. né.	III. né.	IV. né.
• A szakmai, módszertani fejlesztések, javaslatok elérhetővé tétele online szakmai felületeken			X	X				
• Célcsoporttal kapcsolatos előkészítő tevékenységek (toborzás, kiválasztás, bevonás);	X	X	X	X				
• Módszertan részletes kialakítása, kipróbálása, adaptálása			X	X				
• A szervezet tisztségviselőinek, munkavállalóinak képzése			X	X				
Megvalósítás								
• Képzés					X	X	X	X
• Szolgáltatás, tanácsadás munkavállalók számára					X	X	X	X
• Szolgáltatás, tanácsadás munkáltatók számára					X	X	X	X
• Tájékoztató anyagok, információs füzetek terjesztése					X	X	X	X
• Egyéb célzott szemléletformáló és/vagy információs kampányok megvalósítása					X	X	X	X
Záró szakasz								
• Projektzáró megbeszélés								X
• Projekt lezárása, elszámolása								X

2.5. Kötelező vállalások, monitoring mutatók

A projekt megvalósítása során vállalt indikátorok:

- A munkaerő piaci alkalmazkodást segítő programot pozitív kimenettel záró (munkahelyét megtartott, vagy újból elhelyezkedett és/vagy képzettséget szerzett) résztvevők száma: 300 fő (150 nő és 150 férfi)
- A munkaerő piaci alkalmazkodást segítő programban résztvevők száma: 300 fő (150 nő és 150 férfi)
- A támogatásban részesült, jogszerű foglalkoztatással kapcsolatos intézkedés keretében tájékoztatást és/vagy segítséget kapott munkaerő-piaci szereplők száma: 300 fő



MAGYARORSZÁG
KORMÁNYA

Európai Unió
Európai Regionális
Fejlesztési Alap



BEFEKTETÉS A JÖVŐBE

SZÉCHENYI 2020

- A helyi munkaügyi kirendeltség segítséget nyújt abban, hogy az adott településkörhöz tartozó, náluk regisztrált álláskereső személyeket közvetlenül megkeresik és értesítik a projektben való részvétel lehetőségéről
- A helyi polgármesteri hivattal együttműködve az önkormányzat a jegyző adatai alapján tájékoztathatja a projektről a különböző támogatás (ok)ban, vagy egyéb inaktív státuszban lévő embereket, lakosságot
- A térségben működő, megfelelő irányultságú civil szervezetek a saját adatbázisukból merítve továbbíthatnak információt a lehetséges résztvevők felé
- A saját munkatársaink, önkénteseink bevonásával közvetlenül, plakátokkal, esetlegesen szórólap osztásával
- Mindezek mellett a mai viszonyok között kihagyhatatlan a saját internetes honlapon és a közösségi médiában való tájékoztatás lehetősége. A felnövekvő generációk tagjai egyre többen és egyre többet használnak az internetet a tájékozódásra. Egy jól megszerkesztett, figyelem felhívó honlap több embert is el tud érni, és meg tud szólítani.

A célcsoport összetett, sok esetben bonyolult, nehezen kezelhető, többéves, többgenerációs problémákkal rendelkezik, kapcsolati hálója korlátozott, tájékozódási képessége, lehetősége szűk, az információszerzése esetleges és behatárolt területre irányul, céltalan és alacsony a motivációs szintje. A toborzásról az ilyen jellegű célcsoport leginkább az ismerőseitől, családjától, rokonától informálódik, hiszen hasonló, vagy azonos szociális-, társadalmi helyzetben élnek, illetve velük tartják közvetlen módon a kapcsolatot, így az eddig már több projektünk esetében is bevált plakátos/szórólapozás, a települési és nemzetiségi önkormányzatokkal, szociális intézményekkel való kapcsolatfelvétel.

2.6. A fejlesztés hatásainak elemzése

A támogatási kérelemben megjelölt tevékenységek által elért hatások

Társadalmi hatás

- Az érintett járásokból történő elvándorlás csökkenése
- Adaptálható (modell) program kialakítása – egyéb járásokra, földrajzi térségekre való adaptáció lehetősége
- A legális foglalkoztatás pozitív megítélésnek javulása az érintett járásokban
- A fekete és szürke foglalkoztatás csökkenése az érintett járásokban
- A (halmozottan) hátrányos helyzetű célcsoport réteg alapképesség szintjének javulása
- Digitális ismeretek bővülése a célcsoport körében
- A munkáltatók ismereteinek bővülése, munkavállaló megtartó képességük növekedése
- A munkáltatók érzékenyebbek lesznek a munkavállalók problémáira, helyzetére
- A megszerzett tudás továbbadható: közvetett módon a családok, baráti körök is megkaphatják a projektben megosztott információkat, ismereteket



MAGYARORSZÁG
KORMÁNYA

Európai Unió
Európai Regionális
Fejlesztési Alap



BEFEKTETÉS A JÖVŐBE

SZÉCHENYI 2020

- A megszerzett tudás továbbadható: közvetett módon a családok, baráti körök is megkaphatják a projektben megosztott információkat, ismereteket

Gazdasági hatás

- A mezőgazdaság területén az érintett járásokban csökken a munkaerőhiány
- A munkavállalói célcsoportri rétegnek nő a munkaerő-piaci „értéke”
- Hosszú távú munkahelyteremtés lehetősége a célcsoport számára
- A megvalósítási helyszíneket jelentő járások esetében növekvő foglalkoztatottsági arány a jelenlegihez képest
- A munkavállalói és a munkáltatói igények közeledése a munkaerőpiacon
- Kevesebb munkavállaló vándorol ki külföldre

3. TÁMOGATÁSI KÉRELEM MEGVALÓSÍTÁSÁNAK SZERVEZETI KERETEI

3.1. A támogatást igénylő és partnereinek bemutatása

3.1.1. A támogatást igénylő bemutatása

A fejlesztés (projekt) címe: Hiány-Pótló

A választott ágazat: "A" - Mezőgazdaság, erdőgazdálkodás, halászat

A választott téma: A munkaerő-hiány lehetséges kezelési módjai

A Hiány-Pótló projekt konzorciumi vezetője (Kedvezményezettje) a Baranya Uniós Felzárkózásáért Egyesület (későbbiekben: BUFE), konzorciumi partnere pedig a Continental Contact Alapítvány (későbbiekben: CCA). A projekt megvalósítási időszaka 21 hónap (2020.03.01.-2021.11.29.), mely a Sellyei és Siklói járásban valósul meg, a teljes projektet tekintve 300 fő célcsoportri személy és 10 db munkáltató bevonásával.

A Baranya Uniós Felzárkózásáért Egyesület 2004-ben alakult, hogy elősegítse a fiatalok tanulmányi (oktatási) előmenetelét, a hátrányos helyzetű munkanélküliek (át)képzését (különös tekintettel, a roma közösséggel kapcsolatban), érdekvédelmi tevékenységet lásson el, valamint szociális, családsegítő, közösségépítő és ismeretterjesztő tevékenységet lásson el. Az Egyesületnek széles körben vannak ismereteink a helyi lakosság problémáit illetően, minden korosztályt tekintve, hiszen napi szinten látjuk a tarthatatlan helyzetet a működési területeinken, illetve sűrűn keresnek meg maguk a lakosok, fiatalok minket aktuális problémáikkal, segítségkérésükkel, melyeket minden esetben igyekszünk orvosolni.

A Continental Contact Alapítvány a bejegyzése óta dinamikus fejlődik, kiépítette kapcsolati tőkéjéből eredő hálózatát, valamint szakember apparátusát, melyek lehetővé teszik, hogy a civil élet nehézségeivel sikeresen szembe tudjunk nézni, illetve programjainkat hatékonyan, szervezeten és sikerrel bonyolítsunk le. Az egyes – már megvalósult – programok célcsoportjai életkorban, élethelyzetek és lakhely szerint is erősen differenciáltak voltak, így valós és tapasztalatokkal teli képet alkottunk a Sellyei és Siklói járás helyzetéről, testközelből és személyesen ismerjük a célcsoport mindennapi problémáit, melyeket teljes



Projektünket a Sellyei járásban (Ormánságban) és a Siklói járásban fogjuk elsősorban lebonyolítani. Két fő megvalósítási helyszínünk Vajszló, ahol a szervezeteink székhelyei is találhatóak, illetve Siklós, ahol szervezeteink telephelyei vannak. Mindkét helyszín a járások területi központjainak tekinthető. A megvalósítási helyszínek fogják biztosítani a szakmai és projektstáb megvalósítási helyszíneit.

Szervezeteink kb. 6 éve fejtenek ki aktív érdekvédelmi tevékenységet:

- BUFE: Munkáltatói érdekképviselő ellátása, elsősorban mezőgazdasági, erdőgazdálkodási, halászati és kereskedelem, gépjárműjavítás területeken. Számos őstermelő, egyéni vállalkozó, vállalkozás, több szövetkezet és egyéb állami szférához tartozó ügyfelünk van a munkáltatókat érintő érdekképviselői szolgáltatásunk kapcsán, összesen kb. 150 db, akiknek az elmúlt 6 évben kb. 1.500 órányi szolgáltatást nyújtottunk saját erőből, forrásból.
- CCA: Munkavállalói érdekképviselő ellátása mezőgazdasági, erdőgazdálkodási, halászati és kereskedelem, gépjárműjavítás területeken. Ügyfeleink elsősorban (halmozottan) hátrányos helyzetűek, teljesen vegyes életkorral, akik túlnyomó részt a projekt megvalósítási területein (Sellyei és Siklói járás) élnek, dolgoznak. Összesen kb. 600 fő, akiknek az elmúlt 6 évben kb. 4.000 órányi szolgáltatást nyújtottunk saját erőből, forrásból.

Támogatással összefüggő humán-erő-forrás

Név	Munka-tapasztalat	Munkakör	Feladatok	Képzettség	Szervezet-nél eltöltött idő (év)	Foglalkoztatási jogviszony	Munka-órák száma/hét
PROJEKTMENEDZSMENT							
GÖNCZI PÉTER	8 év	Projekt-menedzser	Kapcsolattartás a partnerekkel, rendezvényeken való részvétel, a projekt nyilvános képviselése, a pénzügyi és szakmai feladatok koordinálása	Biológia-környezetan szakos tanár	13 év	megbízási szerződés	20 óra
TÓTH PÉTER	10 év	Pénzügyi vezető	Pénzügy, elszámolások, kifizetési kérelmek	Közgazdász, Mérlegképes könyvelő	3 év	vállalkozói szerződés	20 óra
SAKMAI MEGVALÓSÍTÓK							
NAGY KRISZTINA	12 év	Szakmai vezető	A projekt szakmai megvalósítása, változás bejelentők, időszaki Beszámolók elkészítése, a projekt sikerességének biztosítása	Szociális munkás	10 év	munka-viszony	40 óra
SZEITZ VIKTOR	1 év	Gyakornok	Segítik a projekt szakmai megvalósítását.	Geográfus	1 év	munka-viszony	40 óra
BAKÓ GABRIELLA	8 év	Tanácsadó	Tanáccsal látják el célcsoport közösséget - Munkavállalói ismeretek - Munkáltatói ismeretek	Mérlegképes könyvelő	7 év	M megbízási viszony	-
TÚROS LÁSZLÓNÉ	10 év	Tanácsadó	Tanáccsal látják el célcsoport közösséget - Munkavállalói ismeretek - Munkáltatói ismeretek	Pedagógus	8 év	M megbízási viszony	-
RAB TAMÁS	10 év	Oktató	Célcsoport személyek oktatása.	Faipari üzem-mérnök	9 év	munka-viszony	-
EBERGÉNYI ÉVA	15 év	Oktató	Célcsoport személyek oktatása.	Faipari mérnök	3 év	munka-viszony	-
BARI KRISZTA	11 év	Önkéntes	Adminisztrációs feladatok végrehajtása	Eladó	5 év	önkéntes	20 óra



3.2. A megvalósítás és a fenntartás szervezete



A szervezet feladatainak ismertetése:

- **Projektmenedzsment:** A projektmenedzser az egész projekt szakmai és pénzügyi felelőse, aki a szakmai és pénzügyi vezető munkájának átfogó koordinálását, motiválását, irányítását végzi, kapcsolatot tart és fejleszt az együttműködő partnerekkel, népszerűsíti a projektet, megoldja a projekt kapcsán felmerülő esetleges problémákat, ellenőrzi a projekt előrehaladását, kapcsolatot tart a Támogatóval.
A pénzügyi vezető vezeti az elkülönített könyvelést, elkészíti a kapcsolódó bérszámfejtést, felügyeli a pénzügyi tranzakciókat, valamint időszakonként kimutatásokat készít a projektmenedzser számára a projekt aktuális pénzügyi helyzetéről. Feladata továbbá a projekt pénzügyi teljesüléséhez szükséges tervezés, a projekt önálló pénzügyi rendszerének kialakítása, működtetése, kapcsolattartás a
- **Szakmai megvalósítók:** A szakmai vezető a megvalósítás során a gyakornokot, illetve a projektben segítő önkénteseket fogja irányítani, továbbá javaslatokat tesz a projektmenedzsmentnek a megvalósítás kapcsán, szakmailag biztosítja a projekt sikerességét, valamint elkészíti az időszakos és záró beszámolókat, változás bejelentőket (szerződésmódosításokat). Feladata továbbá a projekt szakmai programjának a kivitelezése, a célcsoport koordinálása, az adminisztráció és dokumentáció vezetése, valamint kapcsolattartás a célcsoporttal.
A gyakornok a szervesen fogja segíteni a projekt szakmai megvalósítását.
- **Egyéb feladatok:** Az önkéntes a szakmai és pénzügyi vezetőnek fogja a munkáját segíteni. Előkészíti és rendszerezi a számlákat, dokumentációt vezet, adminisztrál, kapcsolatot tart a partnerekkel, biztosítja a megfelelő kommunikációt és információáramlást, találkozókat szervez - ideértve a havi megbeszéléseket is.

EGYÜTTMŰKÖDŐ PARTNEREK

A potenciális partnerek közül az együttműködésre szándékozókkal a projekt megvalósítása során együttműködési megállapodást kötünk. A kapcsolattartás formája elsősorban személyes lesz (havi megbeszéléseken keresztül), illetve telefonon és e-mailen is fogunk a szakmai és pénzügyi teljesítésről egyeztetni.

- **Önkormányzatok (állami szektor):**
 - Alsószentmárton
 - Besence
 - Bogádmindszent
 - Drávasztára
 - Gilvánfa
 - Lúzsok
 - Magyarmecske
 - Páprád
 - Sellye
 - Siklós
 - Siklós Nemzetiségi Önkormányzata
 - Siklósnagyfalu



MAGYARORSZÁG
KORMÁNYA

Európai Unió
Európai Regionális
Fejlesztési Alap



BEFEKTETÉS A JÖVŐBE

SZÉCHENYI 2020

- Vajszló
- Vajszló Nemzetiségi Önkormányzata
- Civil szervezetek (nonprofit szektor):
 - Alapítvány a Vidék Kis - és Középvállalkozásainak Fejlesztésére
 - Dél-Baranyai Határmenti Települések Egyesülete (LEADER HACCS)
 - Együtt a Gyermekekért Alapítvány
 - INNO Régió Alapítvány
 - Romákkal a Jobb Jövőért Egyesület
 - Siklós Sportegyesület
 - Siklósi Emberekért Szövetség
 - Siklósi Vállalkozók Egyesülete
 - Szociális és Gyermekjóléti Alapellátásokért Alapítvány
 - Tenkes Környezetvédelmi Egyesület
 - Vajszló és Vidéke Kulturális Egyesület
 - Vajszlói Községi Sportkör
- Cégek, vállalkozások (for-profit szektor):
 - Baranya Aranya Szociális Szövetkezet
 - Baranya Megyei Kormányhivatal Sellyei Járási Hivatala Foglalkoztatási Osztály
 - Baranya Megyei Kormányhivatal Siklósi Járási Hivatala Foglalkoztatási Osztály
 - Baranyai Kreatív Ipari és Turisztikai Szociális Szövetkezet
 - Biogázmester Kft
 - M-Stúdium Oktatásszervező Kft
 - Riczu Lovastanya

BUFE

A Baranya Uniós Felzárkózásáért Egyesület felépítését, belső szervezeti rendjét a jogszabály nem határozza meg, mert ahány szervezet, annyi belső szervezet lehetséges. A belső szervezetnek igazodni szükséges a célokhoz, a taglétszámhoz és a hatékony működéshez. A Baranya Uniós Felzárkózásáért Egyesület szervezeti modelljének főbb részei a következők:

- Közgyűlés (az egyesület legfelsőbb szerve)
- Vezetőség (a szervezet nevében aláírásra jogosult kizárólag az elnök)
- Ügyintéző szervezet

A Baranya Uniós Felzárkózásáért Egyesület korábbi Európai Uniós finanszírozású projektjeinek beszerzése során rendelkezik a projekt megvalósító iroda felszereléséhez szükséges tárgyi eszközökkel, mint pl.: 5 db személyi számítógép, 1 db nyomtató, 1 db projektor, 1 db tábla, valamint székek és asztalok. A projekt lebonyolítása során felmerült papír- és irodaszerek esetleges további költségét az Egyesület saját forrásból biztosítja.

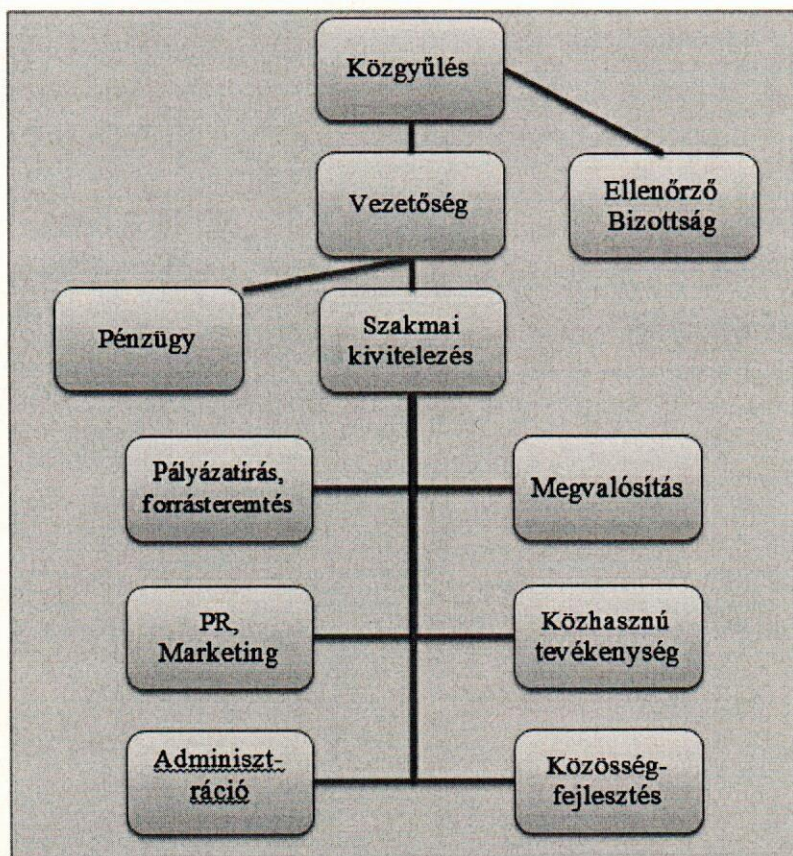
A projekt elsődleges megvalósítási helyszíne egy Siklóson található emeletes, több mint 60 m² alapterülettel rendelkező ház lesz, amely tökéletes a programok lebonyolítására. A helyszínen az alapvető tisztálkodási lehetőségek biztosítottak, valamint rendelkezik egy nagy



kiterjedésű belső, 400 m² füvesített, zöld területtel is az innovatív szakmai programok lebonyolításához.

A projekt megvalósítása kapcsán elkülönített pénzforgalmi számlát szükséges nyitni. A Baranya Uniós Felzárkózásáért Egyesület vállalja, hogy nyertes pályázat esetén elkülönített bankszámlát fog nyitni a K&H Banknál.

Szervezeti Ábra



CCA

Az Continental Contact Alapítvány felépítése a következő:

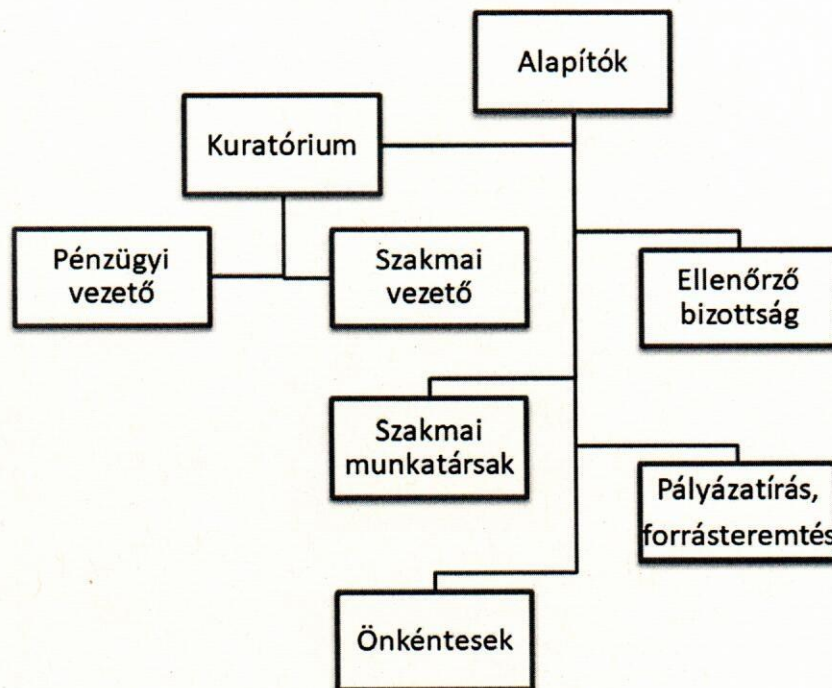
- Alapítók (akik az alapítvány munkájában nem vesznek részt)
- Kuratórium (a szervezet nevében aláírásra jogosult kizárólag az elnök)
- Ügyintéző szervezet

Az Continental Contact Alapítvány korábbi Európai Uniós finanszírozású projektjeinek beszerzése során rendelkezik az iroda felszereléséhez szükséges tárgyi eszközökkel, mint pl.: 5 db személyi számítógép, 1 db nyomtató, 1 db projektor, 1 db flip-chart tábla, valamint szükség esetén szekrények, székek, asztalok. A projekt lebonyolítása során felmerült papír- és irodaszerek esetleges további költségét az Alapítvány saját forrásból biztosítja.



A projekt megvalósítása kapcsán elkülönített pénzforgalmi számlát szükséges nyitni. Az Continental Contact Alapítvány vállalja, hogy nyertes pályázat esetén elkülönített bankszámlát fog nyitni a K&H Banknál.

Szervezeti Ábra



Név	Munkatapasztalat	Munkakör	Feladatok	Képzettség	Szervezetnél eltöltött idő (év)	Foglalkoztatási jogviszony	Munka-órák száma/hét
PROJEKTMENEDZSMENT							
IGNÁCZ PÉTER	18 év	Projektmenedzser	Kapcsolattartás a partnerekkel, rendezvényeken való részvétel, a projekt nyilvános képviselője, a pénzügyi és szakmai feladatok koordinálása	Biológia-rajz szakos pedagógus	10 év	megbízási szerződés	20 óra
BERTÁNÉ BÖBE ALÍZ	10 év	Pénzügyi vezető	Pénzügy, elszámolások, kifizetési kérelmek	Közgazdász, Mérlegképes könyvelő	1 év	vállalkozói szerződés	20 óra
SZAKMAI MEGVALÓSÍTÓK							
BAKÓ GABRIELLA	10 év	Szakmai vezető	A projekt szakmai megvalósítása, változás bejelentők, Időszakos Beszámolók elkészítése, a projekt sikerességének biztosítása	Mérlegképes könyvelő	10 év	munkaviszony	40 óra
NYAKAS GÁBOR	1 év	Gyakomok	Segítik a projekt szakmai megvalósítását.	Geográfus	1 év	munkaviszony	40 óra
BARI KRISZTA	11 év	Önkéntes	Adminisztrációs feladatok végrehajtása	Eladó	5 év	önkéntes	20 óra



4. A PÉNZÜGYI MEGVALÓSÍTÁS ÜTEMEZÉSE

4.1.1. Pénzügyi terv

A Megvalósíthatósági tanulmány 1. sz. melléklete a támogatási kérelemhez csatolandó cash-flow kimutatás, melyben megtalálható a költségvetés ütemezése is.

4.1.2. Kockázatelemzés

A Baranya Uniós Felzárkózásáért Egyesületnek és az Continental Contact Alapítványnak a korábbi tapasztalatai nagy segítséget nyújtanak abban, hogy a lehetséges kockázatokat megelőzze, illetve bekövetkezésük esetén az okozott kárt minimalizálja. Eddigi működésünk során 3 db Európai Unió által finanszírozott projektet valósítottunk meg sikeresen, gyorsan és hatékonyan orvosolva minden felmerülő problémát a lebonyolításuk alatt. A projekt tervezése közben többféle szempontot is figyelembe vettünk:

- Pénzügyi kockázatok
- „Humán” kockázatok
- Környezeti kockázatok

Minden elővigyázatosság és a legjobb, legelőrelátóbb tervezés mellett is előfordulhatnak különböző kockázatok egy projekt elbonyolítása során, azonban egy rutinos, tapasztalt szervezet ezeket kellő mértékben tudja kezelni.

PÉNZÜGYI KOCKÁZATOK

Kockázat: A projekttel kapcsolatos egyik kockázati tényező a pénzügyi, gazdasági környezet esetleges változása.

Előfordulási esélye: Csekély/Alacsony

Lehetséges okozott kár: Nagy mértékű

Megelőzés módja: Vonatkozó információk rendszeres időközönkénti keresése, figyelése; megszerzett információk fényében történő preventív intézkedések megtétele

Megoldási stratégia: Erre a kockázatra nehéz előre, kellően felkészülni, illetve befolyásolni annak bekövetkezését, mindenképpen a megelőzésre szükséges fektetni a hangsúlyt. Felmerülése esetén azonnali projektstáb összehívása, szükség esetén kapcsolatfelvétel a Támogatóval.

Kockázat: Likviditási problémák

Előfordulási esélye: Közepes mértékű

Lehetséges okozott kár: Kellő figyelmet, elővigyázatosságot, körültekintést igényel

Megelőzés módja: Tartalék képzése (a projekt finanszírozásán kívül, saját forrásból)

Megoldási stratégia: A projekt megvalósítása során előfordulhatnak időszakos finanszírozási, likviditási problémák. Egyesületünk rendelkezik akkora likvid tőkével, hogy az ilyen eseteket fennakadás nélkül átvészelje. Tartós probléma megjelenése esetén más



források ideiglenes bevonására is van lehetőség. Rendkívüli esetben, a megítélt támogatás jelentős hiánya esetén a már meglévő tárgyi és technikai feltételek használatával, ill. a szakmai megvalósítók további önkéntes munkájával biztosítható a projekt folytatása néhány hónapig.

„HUMÁN” KOCKÁZATOK

Kockázat: A vállalt indikátorértékek elérése veszélybe kerül

Előfordulási esélye: Kis mértékű

Lehetséges okozott kár: Rendkívül veszélyes

Megelőzés módja: A projekt megvalósítása során az indikátorok és szakmai elvárások teljesülésének, megfelelő adminisztrációjának rendszeres ellenőrzése, továbbá profi szakemberek és tapasztalt Projektmenedzsment biztosítása

Megoldási stratégia: Komoly kockázatot jelent, a hatása pedig kifejezetten nagy lehet. Amennyiben a vállalt célcsoporti létszám elérése nem teljesül, vagy a bevont célcsoporti személyek megfelelő mértékű fejlesztése nem valósulna meg, akkor a kockázat fennáll. Részletes probléma-elemzés, cselekvési terv készítése és annak következetes végrehajtása tudja kezelni a problémát.

Kockázat: Szakmai jellegű kockázat, probléma

Előfordulási esélye: Elenyésző

Lehetséges okozott kár: Csekély

Megelőzés módja: Rendszeres szakmai megbeszélések, folyamatos kommunikáció és kapcsolattartás, konzultáció a munkatársak között

Megoldási stratégia: A munkatársakra vonatkozó kockázati tényező lehet pl.: a munkatársak közötti eltérő szakmai megítélés is. Ez a kockázati tényező minimális. Amennyiben mégis felmerülne, úgy a külső szakembert (pl.: szupervízort) és releváns szakmai ismeretekkel rendelkező partnerintézményeket is bevonhatunk a megoldás folyamatába, de a célcsoport felől érkező jelzéseket is mindenképpen figyelembe szükséges venni.

Kockázat: Célcsoporti lemorzsolódás

Előfordulási esélye: Közepes mértékű

Lehetséges okozott kár: Nagy elővigyázatosságot igényel

Megelőzés módja: A célcsoporti személyek számára megfelelő szolgáltatások megtalálása erősíti egy-egy résztvevő vagy család kötődését a projekthez, a mikroközösségekhez stb.

Megoldási stratégia: Fontos kockázati tényező, hogy a célcsoport hajlandó-e, és képes-e tartósan együttműködni velünk a projekt megvalósításában. A projektben a részvétel önkéntes alapon történik, így nem követelhetjük meg az összes célcsoporti tagtól, hogy teljes időtartamában részt vegyen a projektben, azonban kreatív programokkal és megfelelő kapcsolat kialakításával lehetséges egy felmerülő probléma megoldása.



KÖRNYEZETI KOCKÁZATOK

Kockázat: Helyi társadalmi környezet

Előfordulási esélye: Elenyésző

Lehetséges okozott kár: Nagy elővigyázatosságot igényel

Megelőzés módja: Széles körű igényfelmérés készítése

Megoldási stratégia: A projekt fogadtatása a helyi társadalom szintjén

vélhetően pozitív lesz. Partnereink jelzései alapján, és az eddig megvalósított projektjeink tapasztalatai szerint is nagy szükség van ilyen projektek megvalósítására, ezért kis valószínűséggel számítunk ilyen jellegű kockázatra. Bekövetkezése esetén viszont – projektünk vonatkozásában – a hatás igen negatív lenne, hiszen a vállalt célcsoport létszámot nem vagy csak sokkal nagyobb ráfordítással sikerülne projektbe vonnunk.

Kockázat: Jogszabályi környezet változásai

Előfordulási esélye: Kis mértékű

Lehetséges okozott kár: Nagy elővigyázatosságot igényel

Megelőzés módja: Körültekintő programtervezés, a változásokra való gyors reagálás

Megoldási stratégia: Ez az a kockázati tényező, amelynek előfordulási esélye ugyan kicsi, de bekövetkezése esetén hatása túlzottan nagy lehet. Minderre a programnak alig van, vagy egyáltalán nincs ráhatása. A jogszabályi környezet változására Egyesületünk tehát csak nagyfokú rugalmassággal tud válaszolni.

4.1.3. Fenntartás

A projekt lezárását követően 3-5 oldal terjedelmű szakmai összefoglalót küldünk a szakpolitikai felelős részére, a gazdasagfejlesztes@pm.gov.hu e-mail címen keresztül, a projekt keretében feldolgozott témával kapcsolatban megvalósított tevékenységekről, eredményekről, a pilot programról, valamint szakpolitikai javaslatokról.

Biztosítjuk az eredménytermékek (tanulmányok, kutatási eredményeket bemutatása, beszámolók) nyilvánosságát honlapunkon, valamint legalább 2 további szakmai online platformon.

Biztosítjuk a projekt szakmai tartalmának, eredményeinek, javaslatainak megosztását a célcsoporttal (munkáltatók és vagy munkavállalók, szakmai partnerek, egyéb érintett célcsoportok):

- Tanácsadás/információnyújtás biztosításán keresztül (csoportos vagy egyéni módon; online, telefonos vagy személyes formában)
- Célzott szolgáltatásnyújtáson keresztül a célcsoport (munkáltatók/munkavállalók) részére (online, személyes, telefonos)
- Szemináriumon, workshopon, konferencián keresztül

SZÉCHENYI 2020





5. A NYILVÁNOSSÁG, KOMMUNIKÁCIÓ

5.1. A kommunikációs tevékenységek

SZÉCHENYI 2020

KÖTELEZŐ NYILVÁNOSSÁGI ELEMELK

Egyéb, 150 millió Ft alatti fejlesztés (eszközbeszerzés, képzés, szoftverfejlesztés, bértámogatás, tanácsadás, stb.)		
Előkészítő szakasz		
1.	Kommunikációs terv készítése (nem elszámolható)	
2.	Nyomatott tájékoztatók (brosúrák, szórólapok, stb.) elkészítése és lakossági terjesztése	
3.	A kedvezményezett működő honlapján a projekthez kapcsolódó tájékoztató (esetleg aloldal) megjelenítése a projekt pénzügyi zárásáig (csak a meglévő honlaphoz kapcsolódó aloldal számolható el)	X
Megvalósítás		
4.	Sajtóközlemény kiküldése a projekt indításáról és a sajtómegjelenések összegyűjtése (nem elszámolható)	
5.	Sajtónyilvános események szervezése (ünnepélyes eseményekhez, pl. alapkövetétel, egyes beruházási fázisok befejezése, projektlátogatás, átadások, képzés zárása, stb.)	
6.	A beruházás helyszínén „A” vagy „B” vagy „C” típusú tájékoztató tábla elkészítése és elhelyezése	„C”
7.	Média-megjelenés vásárlása a projekthez kapcsolódóan	
8.	Kommunikációs célra alkalmas fotódokumentáció készítése (csak professzionális fotó költsége számolható el)	X
Záró szakasz		
9.	Sajtónyilvános ünnepélyes projektátadó rendezvény szervezése	
10.	Sajtóközlemény kiküldése a projekt zárásáról és a sajtómegjelenések összegyűjtése (nem elszámolható)	
11.	Eredménykommunikációs információs anyagok, kiadványok készítése	
12.	TERKEPTER feltöltése a projekthez kapcsolódó tartalommal (ingyenes, nem elszámolható)	X
13.	A beruházás helyszínén „D” típusú emlékeztető tábla elkészítése és elhelyezése	

Kelt: Vajszló, 2020. 12. 02.

BARANYA
UNIÓS FELZÁRKÓZÁSÁÉRT
EGYESÜLET

7838 Vajszló, Rákóczi u. 4.
Adószám: 18326093-2-02

Kedvezményezett

